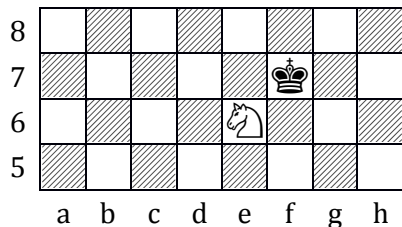


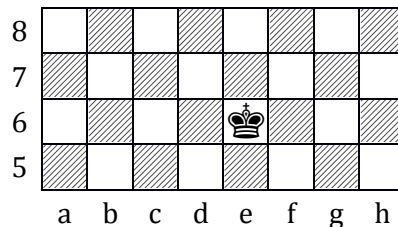
Braní

Braní je tah, při kterém přemístíme vlastní kámen na pole, kde dosud stojí kámen soupeřův, za současného odstranění tohoto soupeřova kamene z šachovnice. U všech kamenů, s výjimkou pěšce, je braní prováděno stejným způsobem, tj. ve směru jejich pohybu.

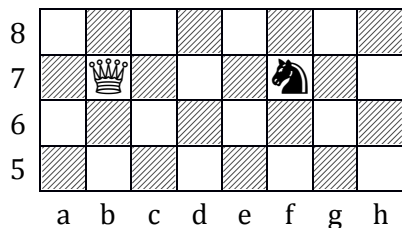
Před braním králem



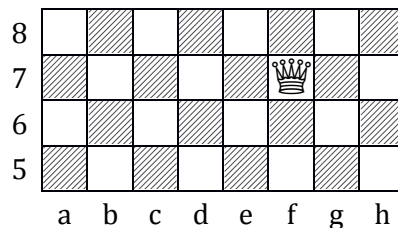
Po braní králem



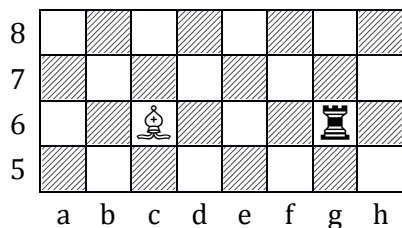
Před braním dámou



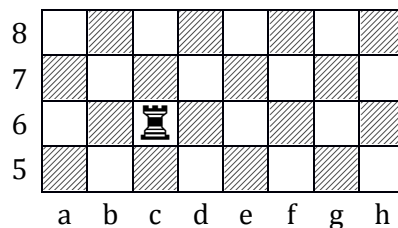
Po braní dámou



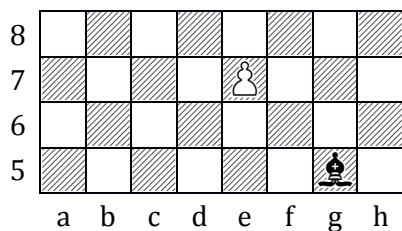
Před braním věží



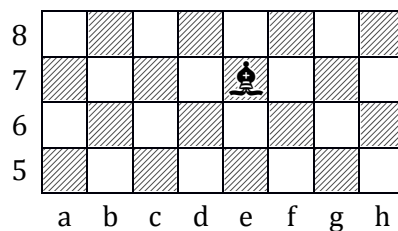
Po braní věží



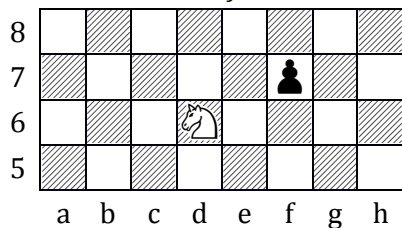
Před braním střelcem



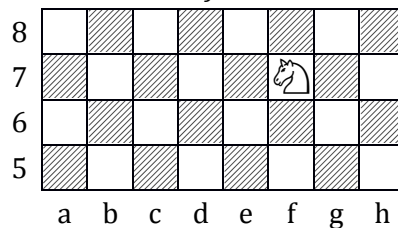
Po braní střelcem



Před braním jezdcem



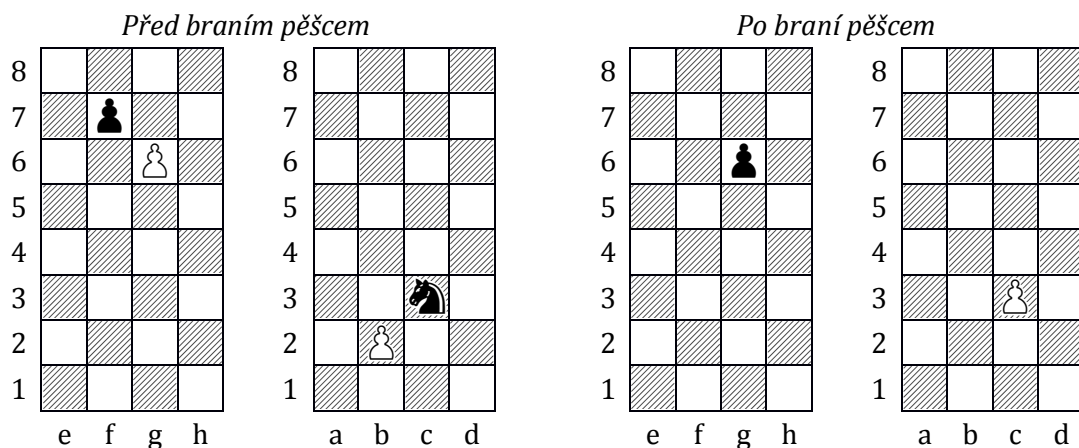
Po braní jezdcem



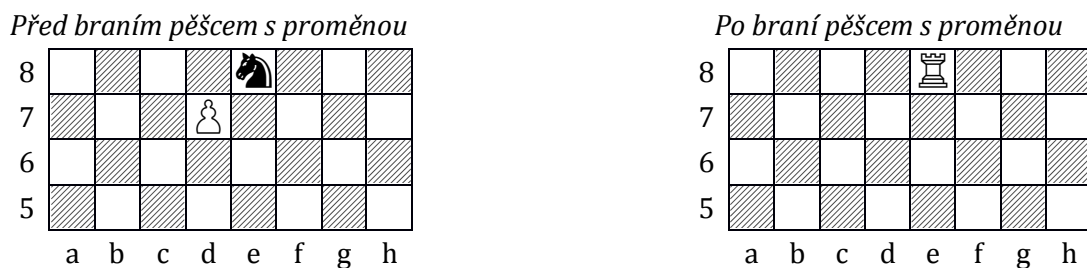
Braní pěšcem

Braní pěšcem, jak již jsem psal výše, je jiné než v případě ostatních kamenů. Pěšec nebere ve stejném směru, kterým normálně táhne, ale o jedno pole šikmo vpřed, na sousední pole v diagonále, na které stojí. Navíc může brát i zvláštním způsobem, tzv. mimořádně.

Braní pěšcem je tedy možné dvojí – téměř vždy bere pěšec **šikmo vpřed** na sousedním poli diagonály, na které stojí.



Braní pěšce současně s proměnou tohoto pěšce, není sice nijak výjimečným tahem, provádí se stejně jako normální braní pěšcem a jediný rozdíl spočívá v tom, že na místo pěšce se na tomto poli objeví po braní nová figura.



Druhý způsob – **braní mimořádně**, z francouzského slova „en passant“, je možný pouze tehdy, stojí-li černý pěšec na 4. řadě nebo bílý pěšec na 5. řadě a postoupí-li soupeřův pěšec ze základního postavení o dvě pole vpřed, potom můžeme **pouze v následujícím tahu**, v jiném tahu již ne, brát tohoto pěšce stejným způsobem, jako by postoupil pouze o jedno pole vpřed.

