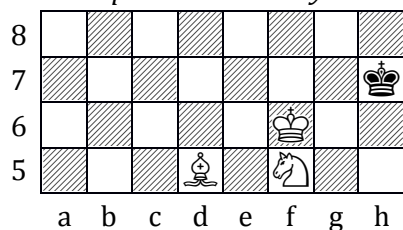


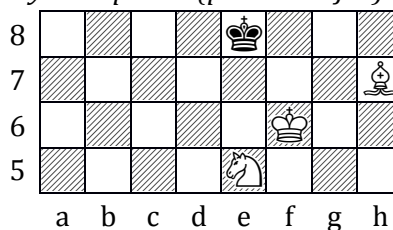
Král, střelec a jezdec proti králi 2

Matový závěr i cesta k matu zůstává stejná jako v koncovce „*Král, střelec a jezdec proti králi 1*“, tudíž zde se již nebudu opakovat a rovnou odkazuji k prostudování předchozí lekce. Pro lepší pochopení si z předchozí lekce ponecháme i výchozí postavení, v kterém však černý nyní zvolí jinou, pro bílého těžší, možnost ústupu.

Pozice z předchozí ukázky. BNT.

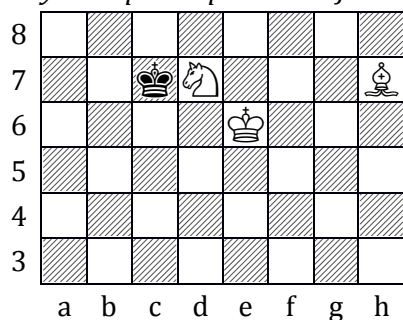


Výchozí pozice (po tahu 5. Je5)

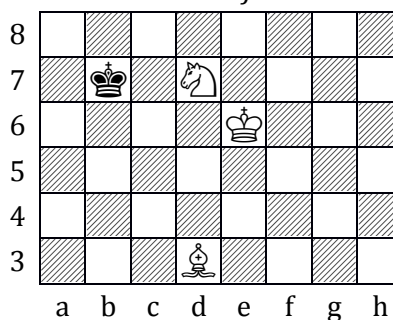


Začneme ve stejné pozici jako v předchozí ukázce, avšak rovnou v postavení po 5. tahu bílého, tedy v pozici po tazích **1. Se4 Kh8 2. Jd6 Kg8 3. Jf7 Kf8 4. Sh7 Ke8. 5. Je5.**

Výchozí pozice po tahu 5. Je5

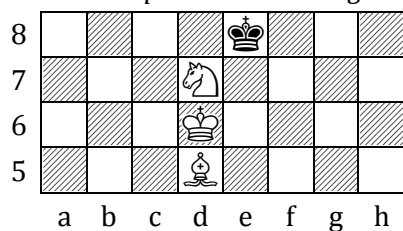


Po tahu 7. Jd7

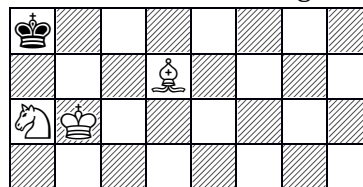
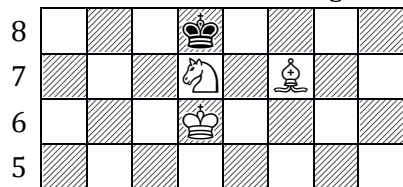
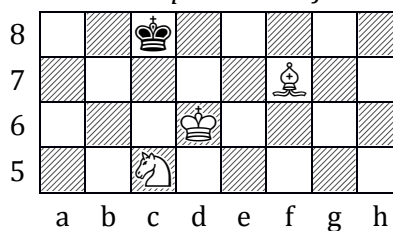


Černý zde nyní nezahraje Kf8, ale bude pokračovat **5. - Kd8** (černý chce utéci přes c7) **6. Ke6** (přiblížení krále) **Kc7** **7. Jd7!** (kontrolujeme pole b6 a c5) **Kb7** (černý chce utéci přes a6 či c6) **8. Sd3!** (kontrolujeme pole a6 a b5)

Postavení před tahem 12. Sg8



Postavení po tahu 14. Jc5



Postavení po tahu 13. Sf7

Postavení po tahu 21. Ka8

8. - Kc6 (do středu) **9. Sc4** (zisk času, potřebujeme kontrolovat pole b5) **Kc7** **10. Sd5** (kontrolujeme pole b7 a c6) **Kd8** **11. Kd6** (opozice s jezdcem) **Ke8** **12. Sg8!** (zisk času, potřebujeme však kontrolovat pole f7) **Kd8** (opozice s jezdcem) **13. Sf7!** (nyní střelcem bereme černému pole e8) **Kc8** **14. Jc5** (až nyní hrajeme jezdcem a partie dále pokračuje jako v předchozí ukázce) **Kd8** **15. Jb7+ Kc8** **16. Kc6 Kb8** **17. Kb6 Kc8** **18. Se6+ Kb8** **19. Sd7 Ka8** **20. Jc5 Kb8** **21. Ja6+ Ka8** **22. Sc6 mat.**