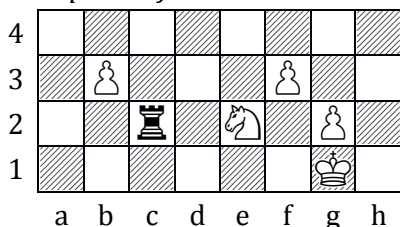


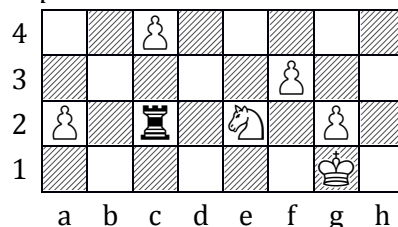
Napadení, krytí a výměna kamene

Napadení (ohrožení) kamene je útok na soupeřův kámen, který by v případě, že soupeř nebude útoku čelit, mohl být v příštím tahu sebrán. Napadnout můžeme i dva či více kamenů současně.

Napadení jednoho kamene



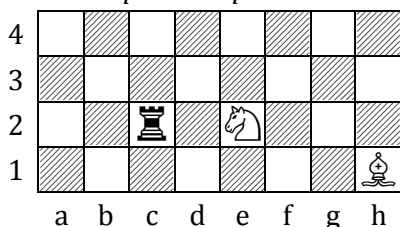
Napadení více kamenů současně



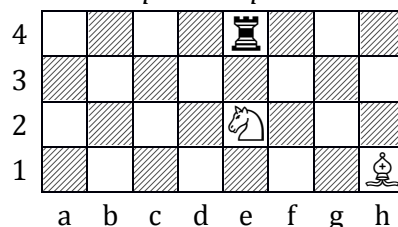
Bezpečné napadení je napadení soupeřova kamene, při kterém náš kámen není ohrožen.

Nebezpečné napadení je napadení soupeřova kamene, při kterém je náš kámen také ohrožen.

Bezpečné napadení



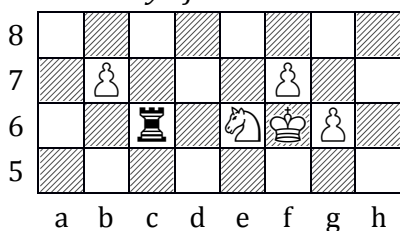
Nebezpečné napadení



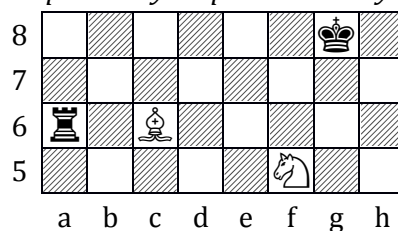
Bránit napadený kámen můžeme poté následně několika způsoby – **pokrytím** či **ústupem** napadeného kamene, **braním** útočícího kamene nebo **představením** jiného našeho kamene.

Krytí kamene je zajištění vlastního napadeného kamene druhým naším kamenem tak, že v následujícím tahu již náš napadený kámen nemůže být sebrán, protože soupeřův kámen by se braním dostal sám do ohrožení. Krytí může být přímé a nepřímé – pomocí hrozby soupeři.

Přímé krytí jezdcem králem



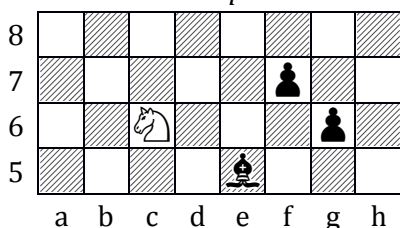
Nepřímé krytí – pomocí hrozby



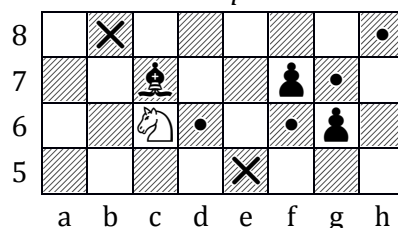
V naší ukázce nepřímého krytí, hrozí, že bílý černému po tahu Vxc6 dá šach jezdcem, 1. – Je7+, a po ústupu krále, např. Kf7, sebere černou věž tahem Jxc7.

Ústup napadeného kamene je další způsob, kterým ohrožený kámen můžeme chránit před ztrátou. Často je však lepší kameny kryt než s nimi ustupovat, jelikož ústup pro nás znamená většinou ztrátu času či aktivity. Ustupujme vždy tak, aby náš kámen nebyl dále napadený.

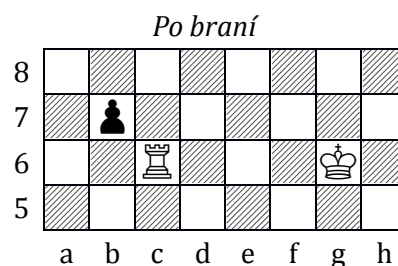
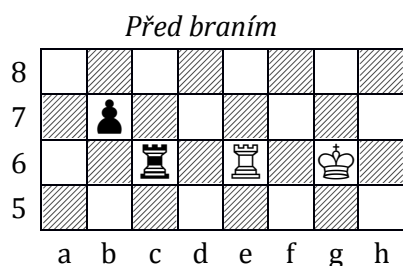
Před ústupem



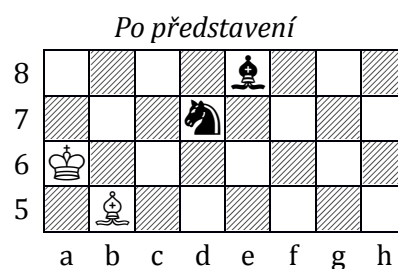
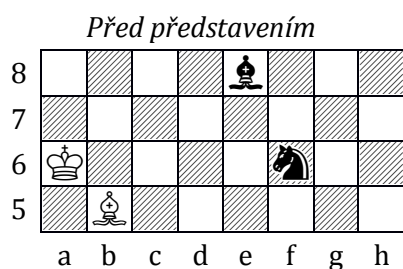
Po ústupu



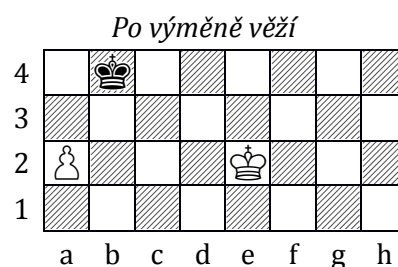
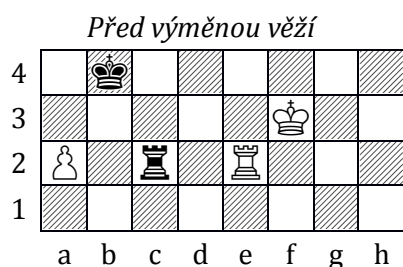
Braní útočícího kamene již v podstatě známe (z výkladu o braní) – útočící kámen, prostě napadeným kamenem sebereme.



Podíváme-li se na možnost **představení jiného kamene**, tak zjistíme, že ji známe již také (z výkladu o králi), je to opět to samé – mezi útočící kámen a kámen, který je napadený, umístíme jiný náš kámen.



Výměna kamene je situace, ve které hráč vezme soupeři kámen či kameny určité hodnoty a sám přijde v následujícím tahu či několika málo dalších tazích, o kámen či kameny stejné hodnoty - tedy například vymění jezdce za střelce, střelce za tři pěšce aj.



Výměnu provádíme proto, **abychom bez ztráty času obsadili důležité linie** - řadu, sloupec nebo úhlopříčku, **a mohli dále pokračovat v útoku** a neztráceli čas na ústup. Při výměně dochází k odstranění bránícího kamene či kamenů a měli bychom si pamatovat, že o likvidaci bránícího kamene či několika kamenů bychom se měli vždy snažit. **Měníme-li jeden či více ze svých kamenů, měli bychom za něj získat i soupeřovy kameny o přibližně stejné hodnotě.** Věž bychom tedy měli měnit minimálně za střelce či jezdce a dva pěšce k tomu, dámu za dvě věže, střelce za tři pěšce...

Pamatujme si, že předtím než provedeme tah, zjistíme, co nám hrozí – které naše kameny jsou napadeny a mohou být např. sebrány v následujících tazích. **Nehrajme příliš rychle** a další naše tahy si nejprve dobře promysleme. Dříve než zaútočíme na soupeře, je důležité se ujistit, že nám nic v danou chvíli nehrozí a pokud ano, pak neútočíme, ale snažíme se ihned bránit hrozbám soupeře.