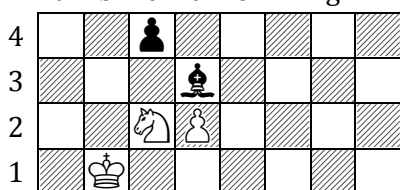
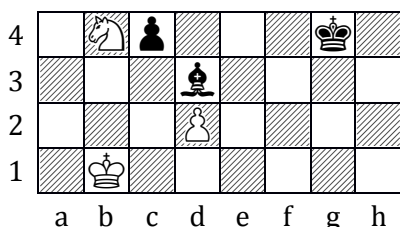


Šach

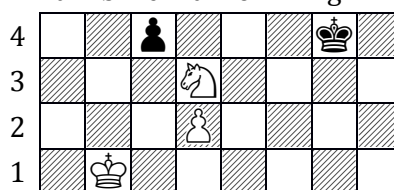
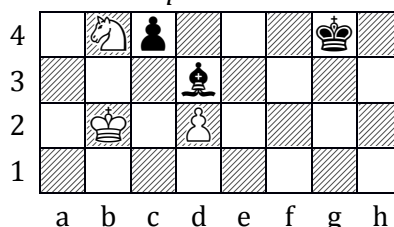
Šach je vynucený tah, tj. tah, v kterém nás soupeř nutí hrát přesně podle toho, jak potřebuje. Jde o **napadení krále** soupeřovým kamenem. Je-li král v šachu, musíme mu, jak již víme, ihned bránit. **Obrana** proti šachu je trojí – **ústup** krále z šachu, **představení jiného** našeho **kamene** mezi krále a útočící kámen, který nám dává šach a **braní útočícího kamene**, který nám dává šach.

Šach střelcem



Obrana představení jezdce

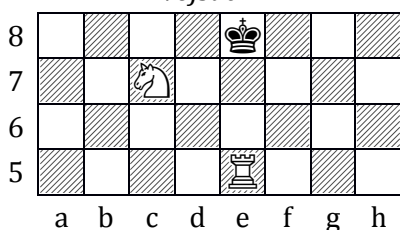
Obrana ústupem krále z šachu



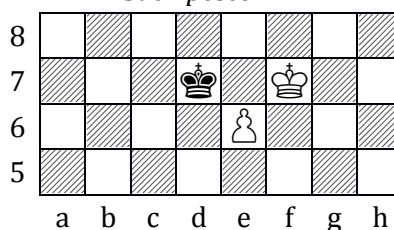
Obrana sebráním střelce

Dvojšach je takové napadení **krále**, kde ho **současně ohrožují dva** útočící **kameny**. Tento šach je pro nás daleko horší, jelikož **jedinou obranou je ústup krále**, žádná jiná obrana zde není možná.

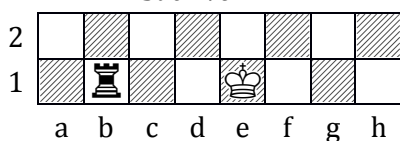
Dvojšach



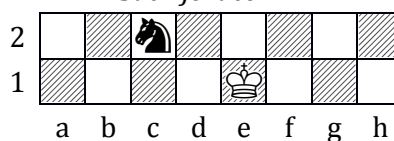
Šach pěšcem



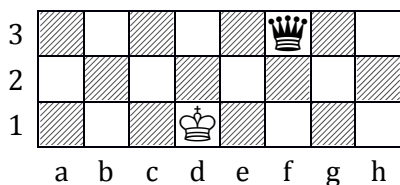
Šach věží



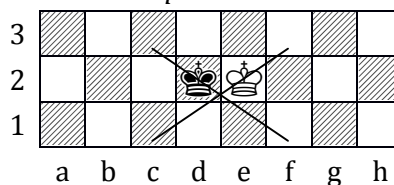
Šach jezdcem



Šach dámou



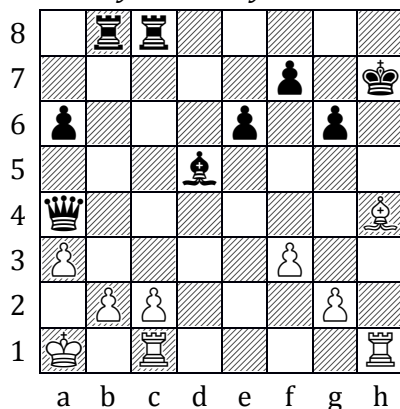
Nemožné postavení králů



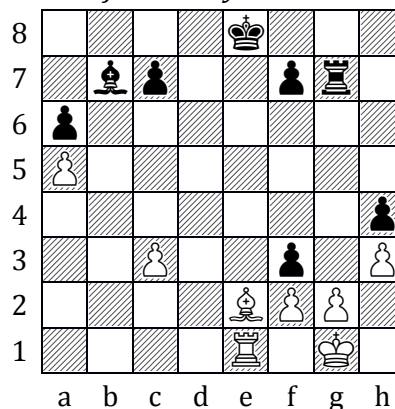
Šach a dvojšach mohou dát všechny kameny kromě krále – **král se nikdy nesmí ocitnout v těsné blízkosti druhého krále**, tedy v současném vzájemném šachu.

Odtážený šach je šach, který dáváme současně s ústupem jiného vlastního kamene. Jedná se o velmi nebezpečný šach, kterému bychom se měli snažit vždy vyhnout, hrozí-li nám takovéto nebezpečí. Ustupující kámen totiž svým tahem nejen že „odkrývá“ šach, ale může i brát téměř vše co má v dosahu nebo napadat jiný kámen, a to i z pole, na kterém by normálně, kdyby nebyl šach, hrát nemohl.

Odtážený šach – bílý na tahu



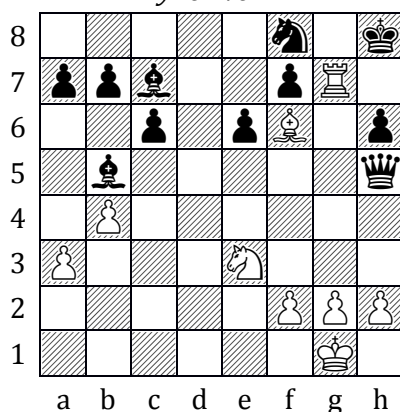
Dvojšach – bílý na tahu.



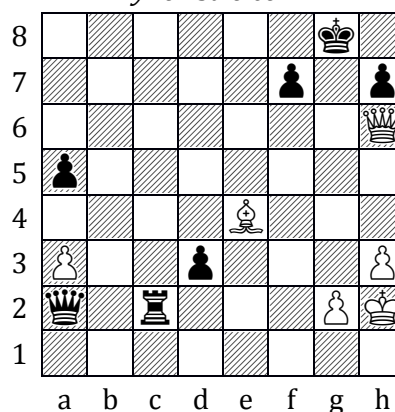
Dvojšach, o kterém jsme si již něco říkali, je jednou z podob odtáženého šachu. Podívejme se, v naší ukázce, jak nebezpečný dokáže být. Bílý zahraje 1. Sb5++ a po vynuceném 1. – Kd8 (nebo Kf8) přijde 2. Ve8 mat.

Mlýnek je další forma odtáženého šachu, v kterém ustupující dalekonosná figura (např. střelec či věž), jejímž tahem dochází k šachu, si může bez ztráty času vybrat jakékoliv pole, na které se vydá. Pomocí mlýnku můžeme nejen snad získat nějaký materiál, ale zejména docílit na šachovnici podobného postavení a to i včetně zachování povinnosti tahu, jaké jsme na šachovnici měli před mlýnkem, ale s lepším rozmístěním našich kamenů. Tedy opět vše probíhá vynuceně a bez ztráty času.

Mlýnek věží



Mlýnek střelcem



Podívejme se, jak v ukázkách krásně meleme.

Prvně věží, bílý mlýnek začíná mlet tahem 1. Vxf7+ Kg8 a pokračujeme 2. Vg7+ Kh8 3. Vxc7+ Kg8 4. Vg7+ Kh8 5. Vxb7+ Kg8 6. Vg7+ Kh8 7. Vxa7+ Kg8 8. Vg7+ Kh8 9. Vg5+ Kh7 10. Vxh5 Kg6 a je domleto, bílý vyhraje.

Nyní si ukážeme mlýnek střelcem. 1. Sh7+ Kh8 2. Sxd3+ Kg8 3. Sh7+ Kh8 4. Sc2+ Kg8 5. Sh7+ Kh8 6. Sb1+ Kg8 7. Sxa2 a4 8. Sb1 f5 9. Sa2 mat.