

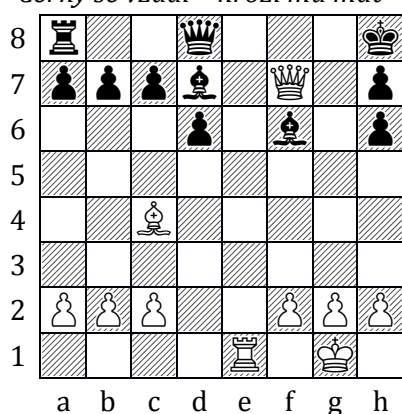
Vítězství, remíza, prohra

Vítězství lze dosáhnout v partii několika způsoby – **matem**, soupeřovu králi, **vzdáním soupeře** a **výhrou na čas**. Mat již známe, vysvětlíme si tedy zbylé dvě možnosti.

Vítězství vzdáním se našeho soupeře

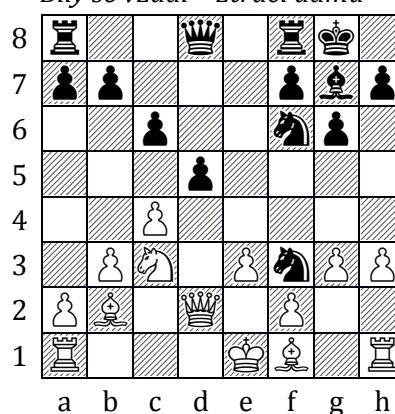
Během hry může nastat situace, v které nám **hrozí** v několika příštích tazích **mat**, kterému **nejde bránit**, případně nastane situace, kdy **jsme ztratili spoustu figur** a soupeř má tedy velkou materiální převahu – je lepší se v takovém postavení vzdát. Nemusíme sedět u partie až dokonce a čekat na porážku, když víme, že vyhrát nemůžeme a remízové šance na poslední záchranu partie také moc nemáme. Vzdát se můžeme kdykoli, i když nejsme zrovna na tahu a to buď položením krále či oznámením soupeři „**vzdávám**“ nebo „vzdávám se“. Neměli bychom se však vzdávat příliš snadno a brzy – jedna moudrá poučka říká: „**Kdo se vzdá, již partii nevyhraje.**“

Černý se vzdal – hrozí mu mat



Bílý na tahu - mat 2. tahem.

Bílý se vzdal – ztrácí dámu

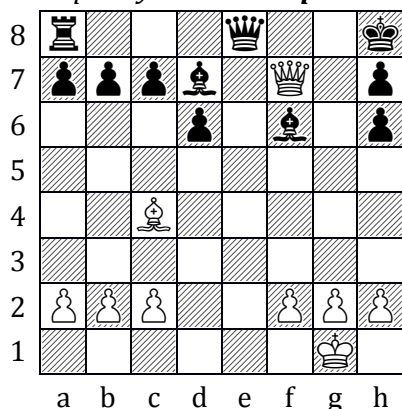


Bílý na tahu – 1.Ke2 Jxd2 -+

Vítězství na čas

Hrajeme-li s šachovými hodinami, může během hry nastat situace, v které nám dojde předem stanovený čas na rozmyšlenou, v tomto okamžiku prohráváme partii také. **Čas na rozmyšlenou** je stanoven pro každého hráče **buď na celou partii** – v případě kratších partií, např. 5 minut na partii – tedy 5 minut pro bílého i pro černého, **nebo na určité pořadí tahů** v těch delších partiích, např. 90 minut na 40 tahů a 30 vteřin za každý provedený tah. Je dobré, se vždy před začátkem hry seznámit s hracím tempem a v průběhu hry si čas hlídat a pečlivě zapisovat všechny tahy. Zapišeme-li si chybně náš 40. tah a ve stejný okamžik nám dojde čas na rozmyšlenou a soupeř si toho všimne, prohráváme v tuto chvíli na čas a to i přesto, že bychom našim 40. tahem dali soupeři mat.

Tempo hry – 5 min na partii



Digitální šachové hodiny

- 0 . 0 0 •

bílý

0 . 1 2

černý

Bílý je na tahu.

Stav zápasu – **bílý prohrál na čas**

výsledek partie

0 : 1

Remíza

Remízy neboli nerozhodného výsledku partie během naší hry můžeme docílit také několika možnými způsoby – **patem**, **domluvou**, pravidlem **opakováním tahů**, pravidlem **opakování pozice**, **pravidlem 50 tahů**, **věčným šachem** a „**mrtvou pozicí**“. Pat již známe, vysvětlíme si tedy zbylé možnosti.

Dohodnutí remízy je v partiích silných hráčů nejčastější způsob remízy. **Kdykoli během hry můžeme** soupeři **nabídnout remízu** a on ji může buď přijmout a partie skončí, nebo odmítnout – slovně či dotknutím se nějakého kamene s úmyslem pokračovat ve hře. Po odmítnutí remízy již tato nabídka v dalším průběhu hry platná není. Pamatujme, že **remízu nabízíme pouze poté, co jsme** na šachovnici **zahráli tah** a předtím než jsme spustily soupeřovy hodiny, resp. **v našem čase na rozmyšlenou**. Oba hráči by si také měli zaznamenat do svého partiáře nabídku remízy pomocí symbolu „(=)“ zapsaného za tahem, v kterém byla remíza nabídnuta.

Remíza opakováním tahů nastává tehdy, opakujeme-li či náš soupeř třikrát po sobě stejný tah.

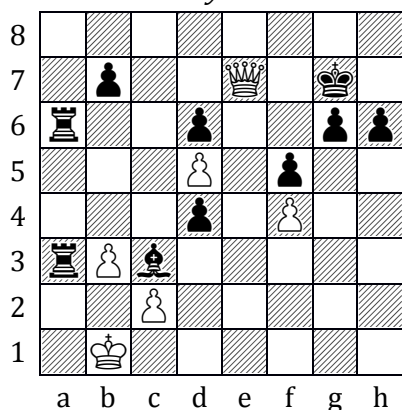
Remíza opakováním pozice nastává tehdy, **opakuje-li se na šachovnici** kdykoli v průběhu hry **tříkrát stejné rozstavení kamenů**. Pozice se považuje za stejnou, pokud je na tahu tentýž hráč, pokud kameny stejného druhu a barvy stojí na stejných polích a pokud jsou shodné přípustné (dle pravidel možné) tahy všech kamenů obou hráčů

Remíza pravidlem 50. tahů nastává tehdy, pokud během **posledních 50 po sobě následujících tahů nebyl vzat kámen nebo nebylo hráno pěšcem**.

Remíza věčným šachem nastává tehdy, pokud strana, která útočí, již nemá dostatek kamenů k tomu, aby dala mat, avšak zároveň stále může šachovat krále, který nemá možnost úniku. V podstatě se zde uplatňují všechny tři výše popsané remízy, tedy zejména remíza opakováním tahů a dále i remíza opakováním pozice a remíza pravidlem 50. tahů.

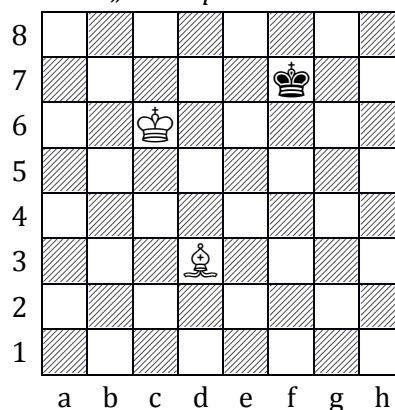
Remíza „mrtvou pozicí“ nastává tehdy, pokud na šachovnici vznikne postavení, kdy ani jedna strana nemůže dát žádnými tahy mat.

Remíza věčným šachem



Bílý věčně šachuje z polí e7 a e8.

„Mrtvá pozice“



Materiál nepostačující k výhře.

Prohra

„Podaří-li“ se nám prohrát, což se jistě stane mnohokrát, neměli bychom se tím příliš dlouho trápit – lepší je zamyslet se nad tím, kde jsme udělali v partii chybu či chyby, poučit se z nich – promyslet jak to šlo hrát lépe a příště již hrát stejnou pozici lépe a soustředit se na další naši hru. Důležité je nevzdávat se hned po první naší prohře či po několika po sobě nevydařených partiích v řadě – vyhrávat stále nelze, občas, abychom se měli možnost posunout někam dále, musí vyhrát i soupeř.