

## Dobry a špatny začátek naší partie

V předchozí lekci jsme si něco řekli o správných zásadách v zahájení a střední hře. Nyní se podíváme na dvě ukázky hraných podle a proti těmto zásadám. Nejprve si v krátkosti na úvodních tazích Italské hry, která je pro začátečníky nejvhodnější, přiblížíme za obě strany ty dobré tahy.

### Dobry začátek

**1. e4** Bílý hraje „e“ pěšcem do středu a otevírá cestu pro dámu a střelce. **1. – e5** Černý, stejně jako bílý, obsazuje střed a otevírá cestu svým figurám. **2. Jf3** Bílý vyvíjí svého jezdce a navíc hrozí, že černého pěšce v příštím tahu sebere. **2. – Jc6** Černý, opět dobře, vyvíjí jezdce také a zároveň chrání svého pěšce. Má však zde i jiné možnosti jak pěšce pokrýt, ne všechny jsou ale dobré.

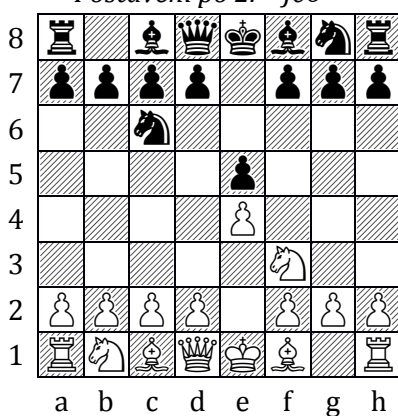
a) 2. – d6. Tento tah hrát lze, vzniklé postavení je známé jako Philidorova obrana, avšak černý střelec na f8 je tímto tahem pěšce dosti omezen v pohybu.

b) 2. – Sd6. Takovýto tah však již dobrý není. Výrazně bychom si jím omezili v pohybu nejen pěšce na d-sloupci, ale i střelce na c8, kterého bychom poté těžce dostávali do hry.

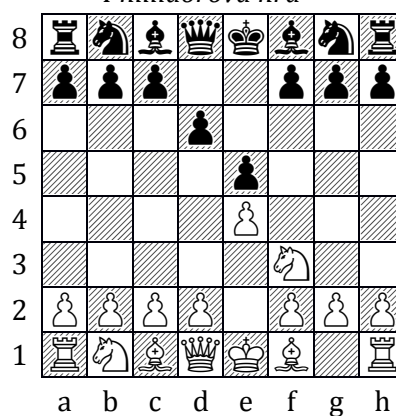
c) 2. – De7 nebo 2. – Df6. Je možné hrát, avšak takovéto tahy bývají slabé. Dámu v úvodu partie příliš brzy uvádíme do hry, což není dobré, jelikož náš soupeř na ni může snadno útočit lehkými figurami (viz další ukázka) a navíc v případě tahu 2. – De7 omezujeme v pohybu střelce na poli f8.

**3. Sc4** Výborný tah. Střelec se dostává do hry, kontroluje pole d5, tlačí na pole f7 a umožňuje bílému již od příštího tahu zahrát malou rošádu a dostat tak krále do bezpečí. **3.... Sc5** Černý kopíruje stále plán bílého, to do jisté chvíle není na škodu, ovšem nelze tak hrát vždy a dlouho. Partie by dále mohla pokračovat tahy např. 4. c3 Jf6 5. d4 exd4 6. cxd4 Sb4+ 7. Jc3 Jxe4 8. 0-0 atd.

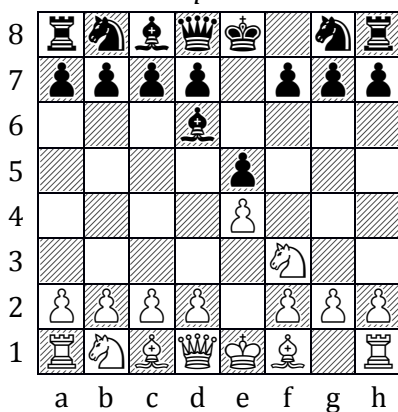
Postavení po 2. – Jc6



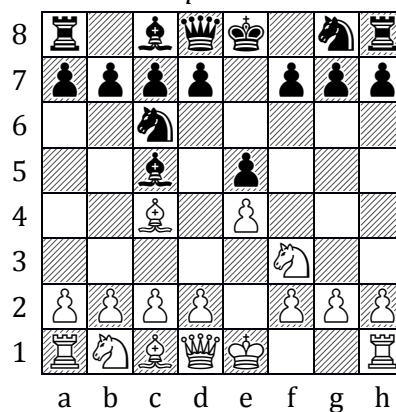
Philidorova hra



Postavení po 2. – Sd6



Postavení po 3. Sc4 Sc5

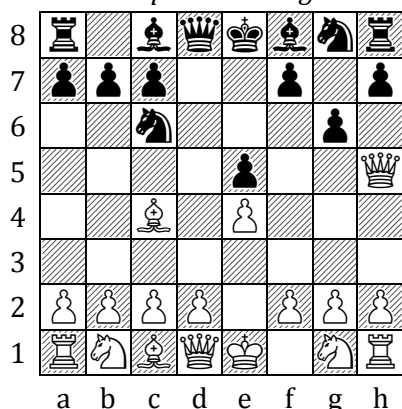


## Špatný začátek

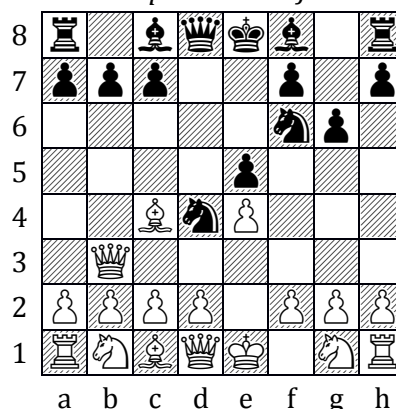
Nyní si ukážeme, co se stane, pokud jedna strana zásady zahájení nedodrží.

Začneme stejně **1. e4 e5 2. Dh5** Mezi začátečníky bývají takovéto tahy velmi oblíbené, dáma hrozí brát na e5 a zároveň směřuje na f7 k ovčáckému čili „šutr“matu. **2. – Jc6** Černý se však nezaleknul a brání svého pěšce. **3. Sc4** Bílý to zkouší na mat. **3. – g6** Černý hrozbu vidí, kryje ji a současně napadá bílou dámu. **4. Df3** Bílý musí ustupovat, avšak stále to zkouší na mat. **4. – Jf6** Černý opět hrozbu vidí a kryje ji, ale zároveň vyvíjí svého jezdce a napadá bílého pěšce. **5. Db3** Bílý již potřetí hraje dámou a znovu hrozí bráním pěšce na f7. **5 – Jd4!** Skvělý tah, kterým černý využívá své první šance k zisku výhody. Zatím co bílý již třikrát během pěti tahů hrál svojí dámou, černý pokrýl matové hrozby, vyvinul své jezdce a nyní se připravuje k útoku – nepřímo kryje pěšce f7, napadá současně bílou dámu a pěšce c2 a hrozí v dalších tazích dvojným úderem na poli c2.

Pozice po tahu 3. – g6

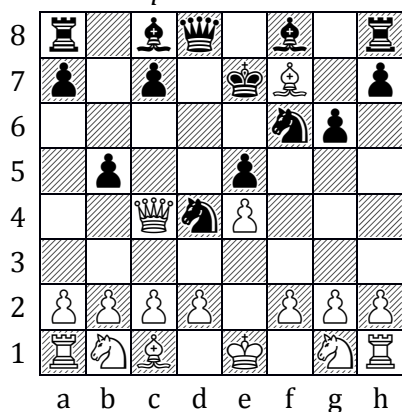


Pozice po tahu 5. – Jd4

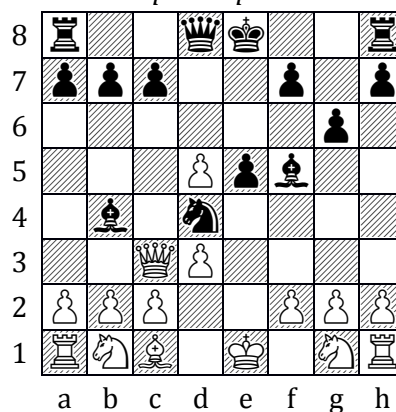


**6. Dc3** Opět další (a chybný) tah dámou – již čtvrtý v pořadí!, ale nic moc lepšího bílý nemá. Brání pěšce na f7 bílému nevychází pro 6. Sf7+ Ke7 7. Dc4 b5! Bílý v dalším tahu střelce ztratí. Bílé figury již stojí velmi špatně a černému se již pomalu nabízejí taktické možnosti pro využití slabosti pozice bílého. **6. – d5 7. Sxd5** (lepší zde bylo zahrát exd5) **Jxd5 8. exd5 Sf5** (hrozí dvojný úder tahem Jxc2) **9. d3 Sb4!!** Krásná oběť střelce, po které se již bílý může vzdát, jelikož ztrácí dámu a nemá za ni dostačující „náhradu“ v podobě černého materiálu.

Pozice po tahu 7. – b5



Závěrečná pozice po 9. – Sb4!!



Partie dále může pokračovat třeba tahy:

- a) 10. Kd1 Sxc3 11. Jxc3 Dh4 12. Se3 Dg4+ 13. Jge2 Dxc2 atd.
- b) 10. Dxb4 Jxc2+ 11. Kf1 Jxb4 12. Jc3 Sxd3+ 13. Jge2 Jc2 14. Vb1 Jd4 atd.

Pokaždé však s velkou výhodou černého, kterou by měl již snadno zužitkovat k výhře.